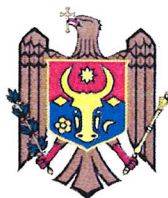


AGENȚIA NAȚIONALĂ
PENTRU
SIGURANȚA ALIMENTELOR

MD-2009, mun. Chișinău, str. M. Kogălniceanu, 63
Republica Moldova
Tel/fax. (+373 22) 26-46-40



НАЦИОНАЛЬНОЕ АГЕНТСТВО
ПО БЕЗОПАСНОСТИ ПИЩЕВЫХ
ПРОДУКТОВ

MD-2009, г. Кишинев, ул. М. Когăлничану, 63
Республика Молдова
Тел./факс (+373 22) 26-46-40

ORDINUL

mun. Chișinău

"10" aprilie 2023

Nr. 149

***privind retragerea și rechemarea produselor
alimentare neconforme reglementărilor în
domeniul alimentar și notificarea Agenției
Naționale pentru Siguranța Alimentelor***

În temeiul art. 6 alin. (2), art. 8 alin. (1)-(4), art. 11, art. 30 și art. 31 din Legea nr. 306/2018 privind siguranța alimentelor, art. 23¹ alin. (1) din Legea nr. 50/2013 cu privire la controalele oficiale pentru verificarea conformității cu legislația privind hrana pentru animale și produsele alimentare și cu normele de sănătate și de bunăstare a animalelor, art. 15 din Legea nr. 239/2008 privind transparența în procesul decizional, pct. 8 sbp. 2) și 3), pct. 14 sbp. 16) și pct. 19 al Regulamentului cu privire la organizarea și funcționarea Agenției Naționale pentru Siguranța Alimentelor aprobat prin Hotărârea Guvernului nr. 14/2023 și întru neadmiterea plasării pe piață a fructelor și legumelor în stare proaspătă neconforme,

ORDON:

1. Se aprobă Instrucțiunea privind retragerea/rechemarea produselor alimentare neconforme reglementărilor în domeniul alimentar și notificarea Agenției Naționale pentru Siguranța Alimentelor, conform anexei la prezentul ordin.

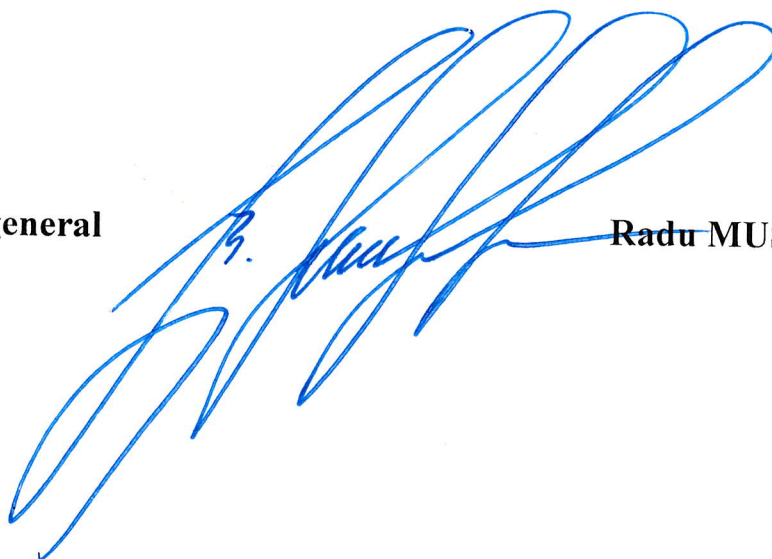
2. Agenția Națională pentru Siguranța Alimentelor va pune la dispoziția operatorilor din domeniul alimentar „Formularul de notificare obligatorie privind retragerea/rechemarea produselor alimentare neconforme” și anexele acestuia, prin publicarea pe pagina-web oficială www.ansa.gov.md, la compartimentul „Legislație > Transparență decizională”.

3. Agenția Națională pentru Siguranța Alimentelor va informa societatea civilă despre identificarea produselor alimentare ce pot prezenta riscuri pentru sănătatea umană și despre măsurile luate ori pe cale de a fi luate, pentru a preveni, a reduce sau a elimina aceste riscuri, în funcție de natura, gravitatea și dimensiunile riscurilor respective.

4. Se pune în sarcina subdiviziunilor teritoriale pentru siguranța alimentelor:

- 4.1. informarea operatorilor din domeniul alimentar cu privire la prevederile prezentului ordin;
- 4.2. implementarea prevederilor pct. 1 al prezentului ordin în cazul retragerii/rechemării produselor alimentare neconforme.
5. Prezentul ordin intră în vigoare la data publicării în Monitorul Oficial al Republicii Moldova.
6. Controlul asupra executării prezentului ordin se pune în sarcina directorului general adjunct în domeniul siguranța alimentelor.

Director general

A large, stylized handwritten signature in blue ink, consisting of several overlapping loops and curves, positioned over the text 'Director general' and 'Radu MUSTEAȚA'.

Radu MUSTEAȚA

INSTRUCȚIUNE

privind retragerea/rechemarea produselor alimentare neconforme reglementărilor în domeniul alimentar și notificarea Agenției Naționale pentru Siguranța Alimentelor

1. Scop

Prezenta instrucțiune are ca scop descrierea etapelor succesive ce necesită a fi întreprinse în cazul retragerii/rechemării produselor alimentare neconforme reglementărilor în domeniul alimentar.

2. Domeniul de aplicare

Prezenta instrucțiune se aplică de către operatorii din domeniul alimentar (în continuare – *operatori*) în cazul retragerii/rechemării produselor alimentare neconforme reglementărilor în domeniul alimentar.

3. Noțiuni principale

În scopul aplicării prezentei instrucțiuni se utilizează noțiunile din Legea nr. 306/2018 privind siguranța alimentelor și Legea nr. 279/2017 privind informarea consumatorului cu privire la produsele alimentare.

4. Responsabilități

În conformitate cu Legea nr. 306/2018 se desprind următoarele responsabilități în cazul retragerii/rechemării produselor alimentare neconforme reglementărilor în domeniul alimentar:

4.1. Furnizorii (producători/importatori)

- a) notifică Agenția Națională pentru Siguranța Alimentelor (în continuare – *Agenția*) cu privire la inițierea procedurii de retragere/rechemare a produselor alimentare;
- b) obține și consolidează toate informațiile necesare despre produsul alimentar neconform;
- c) evaluează riscul pentru consumatori și decide dacă produsul alimentar nu prezintă siguranță;
- d) ia decizia cu privire la retragerea din comerț cu sau fără rechemare de la consumatori;
- e) notifică toți operatorii din lanțul de aprovizionare;
- f) atenționează consumatorii (în caz de rechemare);
- g) recuperează alimentele ce nu prezintă siguranță (sunt nesigure) din lanțul de aprovizionare;
- h) se asigură că toate produsele nesigure au fost retrase din comerț;
- i) mențin înregistrările corespunzătoare cu privire la produsele retrase;
- j) utilizează condiționat sau nimicesc produsele nesigure;
- k) mențin comunicarea cu inspectorii Agenției pe toată perioada de derulare a procesului de retragere/rechemare cu furnizarea tuturor informațiilor necesare

stabilirii trasabilității produselor retrase/rechemate, inclusiv prin expedierea informației centralizate a produselor retrase/rechemate.

4.2. Distribuitorii

- a) cooperează cu furnizorii și Agenția pentru a asigura eficacitatea procesului de retragere a alimentelor nesigure;
- b) elimină alimentele nesigure din lanțul de aprovizionare;
- c) returnează alimentele rechemate la furnizor sau, după caz, le utilizează condiționat sau le distrug;
- d) contactează operatorii cărora le-au comercializat alimentele rechemate, informând acești operatori ce acțiuni trebuie întreprinse în legătură cu alimentele rechemate;
- e) notifică producătorul sau importatorul în cazul în care a recepționat un produs alimentar neconform reglementărilor din domeniul alimentar sau a fost notificat despre distribuirea produselor alimentare neconforme.

4.3. Unitățile de comerț

- a) elimină din vânzare toate produsele alimentare neconforme și se asigură că acestea nu sunt vândute sau disponibile pentru vânzare către consumatori;
- b) se asigură că produsele alimentare neconforme sunt depozitate izolat de alte alimente și sunt identificate corespunzător;
- c) respectă instrucțiunile producătorului, importatorului sau distribuitorului unui produs alimentar rechemat;
- d) notifică producătorul, importatorul sau distribuitorul în cazul în care a recepționat produse alimentare neconforme reglementărilor din domeniul alimentar;
- e) atenționează consumatorii cu afișarea, la loc vizibil, a informației referitoare la produsul alimentar rechemat, conform modelului din anexa nr. 4;
- f) acceptă retururile de la consumatori cu rambursarea cheltuielilor.

4.4. Agenția Națională pentru Siguranța Alimentelor

- a) informează consumatorii despre produsele alimentare rechemate;
- b) monitorizează dacă operatorii din domeniul alimentar au eliminat din vânzare produsele alimentare rechemate;
- c) mențin comunicarea cu operatorii din domeniul alimentar;
- d) supraveghează utilizarea condiționată sau nimicirea produselor.

5. Aspecte generale privind rechemarea/retragerea

Retragerea/rechemarea produselor alimentare are loc atunci când există suspiciunea/confirmarea că produsele sunt neconforme reglementărilor în domeniul alimentar, iar acestea sunt introduse pe piață sau la consumator. Responsabilitatea privind retragerea/rechemarea produselor alimentare este a operatorului deținător al produselor neconforme.

Retragerea de pe piață reprezintă orice măsură întreprinsă care are drept scop prevenirea distribuției, expunerii și oferirii către consumatori a unui produs alimentar neconform reglementărilor din domeniul alimentar.

Rechemarea de la consumatori reprezintă orice măsură întreprinsă care are drept scop realizarea returnării alimentelor nesigure și care au fost deja furnizate sau puse la dispoziția consumatorilor de către producător, distribuitor, comerciant.

Alimentele nesigure sunt acele alimente care pot dăuna sănătății consumatorilor (de exemplu, conțin microorganisme patogene la niveluri potențial dăunătoare, pericole chimice sau fizice sau un alergen nedeclarat).

Retragerea/rechemarea produselor alimentare poate avea loc:

- a) la inițiativa operatorului, conform art. 8 alin. (2) din Legea nr. 306/2018 privind siguranța alimentelor;
- b) la prescripția Agenției, conform art. 30 alin. (1) din Legea nr. 306/2018.

Fiecare operator trebuie să dețină o procedură/proceduri de retragere/rechemare adaptate specificului activității desfășurate și actualizate periodic, în conformitate cu prevederile legislației din domeniul siguranței alimentelor.

În practică există situații în care operatorul inițiator al retragerii a livrat produsele către alți operatori (distribuitori). În acest caz, fiecare distribuitor are obligația să inițieze/aplice propria procedură de retragere și să notifice Agenția în acest sens. Aceasta trebuie să includă pașii pe care distribuitorul le va urma pentru a informa clienții despre un produs retras/rechemat. Prin urmare, distribuitorii trebuie să mențină înregistrări exacte care să permită urmărirea trasabilității pentru fiecare lot de produse livrat până la clienți.

Operatorul, inițiator al retragerii, va oferi toate informațiile necesare cu privire la loturile de alimente ce urmează a fi retrase/rechemate, inclusiv instrucțiuni despre colectarea și/sau eliminarea acestora din lanțul de aprovizionare.

Identificarea unei neconformități la produsele alimentare

Operatorii pot identifica o neconformitate/potențială neconformitate la oricare din produsele alimentare prin:

- a) producătorul stabilește că nu s-a respectat o anumită fază a procesului tehnologic (de exemplu: nu s-a respectat temperatura și durata tratamentului termic);
- b) rezultatele autocontrolului indică o neconformitate la un anumit produs alimentar sau lot de produse alimentare (de exemplu: testele de laborator indică că produsul este nesigur);
- c) un furnizor al unei materii prime, care este utilizată de producător la fabricarea produselor alimentare, informează că aceasta nu prezintă siguranță;
- d) rezultatele încercărilor de laborator efectuate, în cadrul programelor de monitorizare de stat, de către Agenție;
- e) o notificare privind introducerea pe piață a produselor alimentare neconforme reglementărilor în domeniul alimentar parvenită de la distribuitori/comercianți;
- f) o petiție parvenită de la consumatori și alte motive întemeiate.

Neconformități posibile

- a) contaminarea biologică (prezența microorganismelor patogene);
- b) contaminarea chimică (depășiri ale nivelurilor admisibile de contaminanți, aditivi alimentari, reziduuri de pesticide, reziduuri ale medicamentelor de uz veterinar etc.);
- c) contaminarea fizică (bucăți de sticlă, metal, plastic, diverși dăunători, infestare cu paraziți);

- d) etichetare incorectă (lipsa tuturor mențiunilor obligatorii sau inducerea în eroare a consumatorilor);
- e) prezența substanțelor care cauzează alergii și intoleranțe, inclusiv a urmelor, nedeclarate pe etichetă;
- f) tratament termic insuficient;
- g) defecte de ambalare (de exemplu: în cazul în care integritatea ambalajului este compromisă);
- h) defecte organoleptice (modificarea texturii, culorii etc.).

Retragere sau rechemare

Atunci când este identificată o neconformitate la un produs alimentar, iar acesta a ieșit de sub controlul imediat al producătorului/importatorului, operatorii din domeniul alimentar sunt obligați să stabilească dacă alimentele nu prezintă siguranță (sunt nesigure sau potențial nesigure) și dacă este necesară retragerea și/sau rechemarea acestora.

Arborele de decizie din Figura nr. 1 prezintă un proces pentru a stabili dacă alimentele sunt nesigure și dacă necesită a fi retrase de pe piață și/sau rechemate de la consumatori.

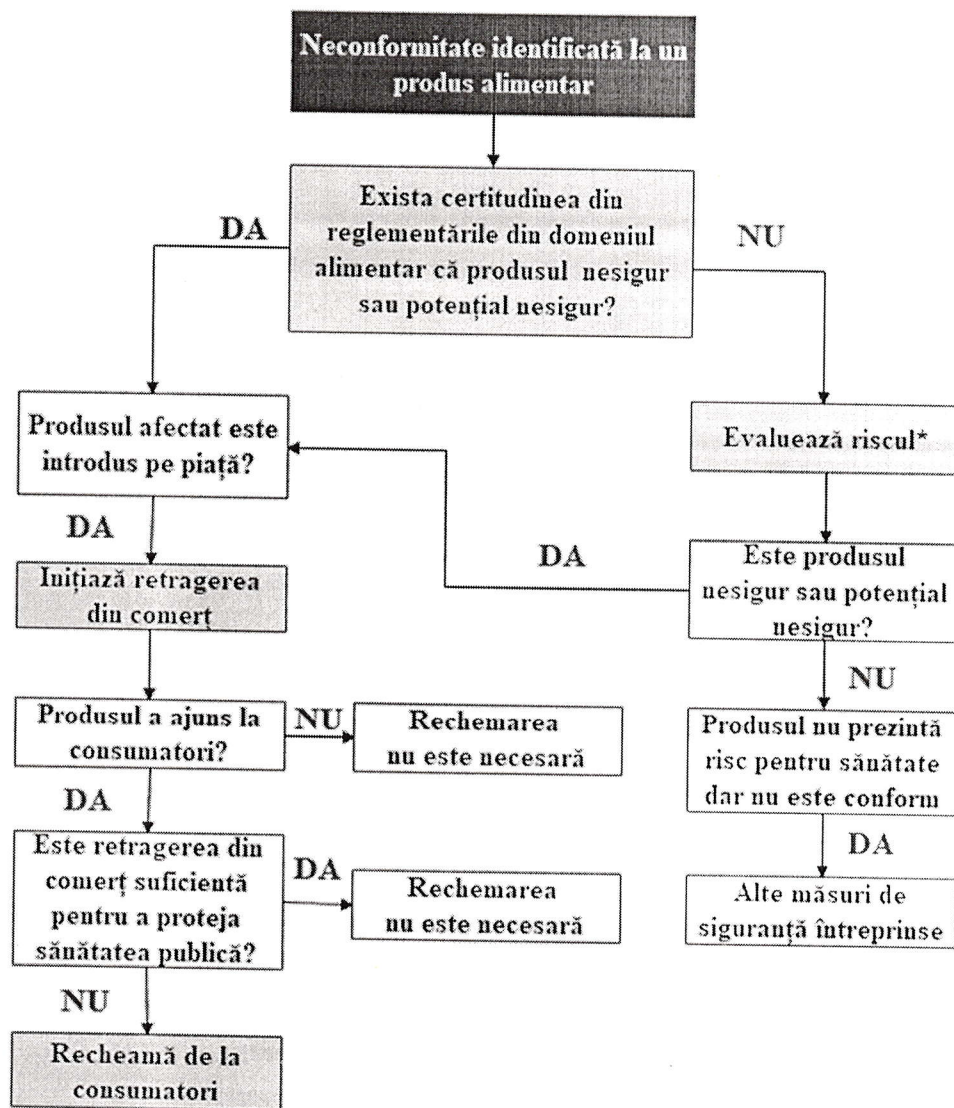


Figura nr. 1 Arborele de decizie aplicabil la evaluarea riscului

Evaluarea riscului pentru consumatori

În cele mai multe cazuri, operatorii sunt capabili să identifice cu ușurință dacă un aliment este nesigur din cauza depășirii limitelor specificate de reglementările din domeniul alimentar. Însă, nu pentru toate pericolele, care ar putea fi prezente în alimente, sunt aprobate limite în reglementările din domeniul alimentar. Cu toate acestea, odată ce un pericol de orice fel a fost identificat în produsele alimentare, operatorii trebuie să evalueze riscul pe care îl prezintă pentru consumatori.

La evaluarea riscului asociat, trebuie să se ia în considerare factorii specificați la art. 7 alin. (8) și alin. (9) din Legea nr. 306/2018, și anume:

Atunci când se determină dacă un aliment prezintă sau nu siguranță, trebuie să se aibă în vedere:

a) condițiile de folosire a alimentului de către consumator și la fiecare etapă a lanțului alimentar;

b) informațiile furnizate consumatorului, inclusiv cele de pe etichetă sau alte informații generale, disponibile pentru consumator, în vederea evitării unor anumite efecte negative asupra sănătății ale alimentului respectiv sau ale categoriei respective de alimente.

Atunci când se determină dacă un aliment dăunează sănătății, trebuie să se ia în considerare:

a) efectul probabil imediat și/sau de scurtă durată, și/sau de lungă durată al acestuia atât asupra persoanei care îl consumă, cât și asupra generațiilor viitoare (de exemplu: pericol biologic, fizic);

b) efectele toxice cumulative probabile ale acestuia (de exemplu: contaminanți chimici);

c) sensibilitatea alimentară a unei anumite categorii de consumatori, în cazul în care alimentul respectiv îi este destinat (de exemplu: orice ingredient sau adjuvant tehnologic care provoacă alergii sau intoleranțe).

Operatorii din domeniul alimentar sunt responsabili pentru efectuarea evaluării riscurilor și luarea deciziilor privind siguranța alimentelor. Pentru a lua o decizie finală operatorul poate cere opinia unui specialist în domeniul siguranței alimentelor sau al Agenției. Intervenția trebuie să fie cât mai rapid posibilă pentru a nu pune în pericol sănătatea consumatorilor.

Este important ca toate informațiile necesare despre natura neconformității să fie obținute, astfel încât să se poată efectua o evaluare a riscului pentru a stabili dacă produsul alimentar este nesigur și dacă este necesară o acțiune de retragere și rechemare. O evaluare a riscurilor ar trebui să includă următoarele aspecte:

a) **Identificarea pericolului** – include identificarea agenților biologici, chimici, fizici și alergeni prezenți în produs, care pot dăuna sănătății și care pot fi prezente într-un anumit aliment sau grup de alimente și a nivelurilor acestora.

b) **Caracterizarea pericolelor** – include evaluarea calitativă și/sau cantitativă a naturii efectelor adverse asupra sănătății asociate agenților biologici, chimici, fizici și alergeni, care pot fi prezenți în alimente. În timpul caracterizării pericolelor, se descriu natura și amploarea efectelor adverse asupra sănătății cunoscute a fi asociate cu pericolul specific.

c) **Evaluarea expunerii** – include evaluarea calitativă și/sau cantitativă a consumului probabil al alimentului contaminat de agenți biologici, chimici, fizici

și alergeni, precum și expuneri din alte surse, dacă este cazul. La evaluarea expunerii se va lua în considerare următoarele aspecte:

- grupul de consumatori;
 - cantitatea consumată;
 - prevalența contaminării lotului;
 - termenul de valabilitate al produselor;
 - orice instrucțiuni de preparare și dacă acestea ar fi suficiente pentru a elimina pericolul;
 - orice altă prelucrare sau manipulare a produsului care ar putea crește sau reduce riscul;
 - probabilitatea contaminării încrucișate;
 - distribuție: internă și/sau externă, scară mare sau mică și tipurile de unități la care este expediat produsul alimentar afectat;
 - cantitatea de produs alimentar afectat care a fost comercializat;
 - probabilitatea ca alte loturi să fie afectate;
- d) **Caracteristica riscurilor** – include estimarea calitativă și/sau cantitativă a probabilității de apariție și a severității efectelor adverse cunoscute sau potențiale asupra sănătății unui anumit grup de consumatori. În timpul caracterizării riscului, rezultatele celor trei pași anteriori sunt integrate pentru a genera o estimare a riscului.

Urmare a evaluării riscurilor, operatorul poate lua decizia cu privire la retragerea din comerț fără notificarea consumatorilor în următoarele cazuri:

- a) produsul alimentar are un defect de calitate (de exemplu: aspect exterior, culoare sau textura);
- b) nu corespunde cerințelor de comercializare (de exemplu: este mai ușor sau mai greu);
- c) ambalajul este deteriorat;
- d) lipsește o mențiune obligatorie, cu excepția informației cu privire la alergeni și a termenului de valabilitate;

6. Descrierea instrucțiunii

6.1. Notificarea Agenției Naționale pentru Siguranța Alimentelor

În cazul în care operatorul consideră sau are motive întemeiate să considere că un produs alimentar pe care l-a importat, produs, procesat, fabricat sau distribuit nu prezintă siguranță, iar produsul respectiv a ieșit de sub controlul său, el inițiază imediat procedurile de retragere a produsului alimentar de pe piață și recheamă de la consumator produsele deja livrate. Operatorul notifică Agenția în decurs de maximum 24 de ore de la inițierea procedurii de retragere a produselor alimentare ce nu prezintă siguranță.

Notificările privind retragerea/rechemarea produselor alimentare vor fi transmise la adresa de e-mail: info@ansa.gov.md, utilizând modelul de „*Formular de notificare obligatorie privind retragerea/rechemarea produselor alimentare neconforme*” (anexa nr. 1) și anexele sale. În cazul mai multor loturi de produse alimentare neconforme, la notificarea de retragere/rechemare, operatorul prezintă și informații privind alte loturi care aparțin produsului neconform (anexa nr. 1 la formular).

Dacă datele deținute de operator nu sunt complete la momentul inițierii procedurii de retragere/rechemare, acesta transmite notificarea cu datele existente, urmând a le completa pe măsura derulării operațiunii respective.

Operatorul pune la dispoziția Agenției lista de distribuție (anexa nr. 2 la formular) în maximum 24 de ore de la notificarea inițială, datele conținute de aceasta putând fi completate/actualizate pe parcurs, dacă acest lucru se impune. Lista de distribuție va conține informațiile necesare Agenției pentru gestionarea situației date, precum: descrierea precisă a produsului, denumirea și adresa operatorului economic căruia i-au fost livrate produsele alimentare neconforme, cantitățile livrate, data livrării, o referință privind identificarea lotului etc.

Tot în termen de 24 de ore de la notificarea inițială, operatorul pune la dispoziția Agenției lista cu unitățile/punctele din care se face retragerea (anexa nr. 3 la formular).

La „Formularul de notificare obligatorie privind retragerea/rechemarea produselor alimentare neconforme” se atașează, în mod obligatoriu, și formularul de atenționare consumatori – retragere produs neconform (anexa nr.4 la formular).

Informații suplimentare pot fi solicitate operatorului de către Agenție în funcție de evoluția situației date și de modul în care este gestionată aceasta.

6.2. Retragerea produselor alimentare nu prezintă siguranță

Retragerea are loc cu colectarea produselor din zonele de comerț în spații/zone special destinate produselor neconforme aflate în depozitele unităților de comerț care sunt returnate la depozitele furnizorilor: producătorilor, iar, dacă produsele nu își au originea în Republica Moldova, în depozitele importatorilor.

Returnarea către furnizori a produselor alimentare neconforme care au fost achiziționate cu respectarea cerințelor cantitative și calitative, dar care au devenit neconforme reglementărilor aplicabile în domeniul alimentar, inclusiv prin expirarea datei durabilității minimale/datei-limită de consum a acestora este interzisă.

Alimentele retrase se depozitează provizoriu într-o zonă separată de alte produse alimentare, în condiții sigure, ce ar exclude accesul la ele și identificate în mod corespunzător (*de ex.: „Acces interzis, produse neconforme!!!”*). Fiecare operator trebuie să dețină spații amenajate special, destinate depozitării provizorii a produselor neconforme în care accesul persoanelor neautorizate este interzis.

Operatorul asigură evidența strictă a produselor alimentare neconforme pentru toată perioada retragerii. Se efectuează înregistrări exacte privind cantitățile din lotul de produse alimentare neconforme recuperate, completând, zilnic, tabelul centralizator al produselor retrase și expediind informația actualizată inspectorilor responsabili de supravegherea retragerii (anexa nr. 5 la formular). Cheltuielile legate de colectare, depozitare și păstrare a produselor alimentare neconforme sunt suportate de operator.

Operatorul numește o persoană responsabilă de coordonarea procesului de retragere și depozitare a produselor alimentare neconforme. Numele și datele de contact ale acestei persoane sunt comunicate subdiviziunii teritoriale a Agenției în raza căreia acesta își desfășoară activitatea.

Operatorul are obligația să informeze Agenția despre derularea procesului de retragere și să ofere accesul inspectorilor Agenției la documente și la produsele alimentare neconforme, pentru a asigura supravegherea efectivă a procesului de retragere a acestora.

La finalizarea procesului de retragere, operatorul notifică Agenția în acest sens cu indicarea informației privind cantitatea totală retrasă. Operatorul, deținător al produselor alimentare neconforme retrase de pe piață, alege modul și condițiile de utilizare condiționată sau nimicire a acestora, coordonându-le cu inspectorii Agenției. Instituțiile responsabile de prelucrarea produselor alimentare neconforme trebuie să dețină acte permise eliberate de Agenția de Mediu (Autorizația de mediu pentru gestionarea deșeurilor), precum și/sau de Agenția Națională pentru Siguranța Alimentelor. Oportunitatea folosirii alimentelor retrase din comerț în calitate de hrană pentru animale se coordonează cu Agenția.

Operatorul informează, în scris, inspectorii despre metoda aleasă de utilizare condiționată sau nimicire, data și locul în care va avea loc predarea lotului și tratamentul în cauză, anexând documentele confirmative (contract de prestări servicii, facturi etc.). Inspectorii Agenției vor asista procesul de predare a lotului, respectiv de utilizare condiționată sau nimicire.

6.3. Rechemarea produselor alimentare ce nu prezintă siguranță

În cazul unei neconformități a produsului alimentar care pune în pericol major sănătatea consumatorilor și în cazul când alte măsuri nu sunt suficiente pentru realizarea unui nivel ridicat de protecție a sănătății, operatorul inițiază imediat procedura de rechemare de la consumator a produselor deja livrate.

Operatorul notifică, în mod eficient și precis, atât operatorii din lanțul alimentar implicați în distribuția produsului, cât și consumatorii, în legătură cu motivul acestei acțiuni.

În primele 24 de ore, operatorul pune la dispoziția Agenției dovada notificării tuturor operatorilor din lanțul de distribuție cu privire la neconformitatea depistată, la care se atașează și formularul de atenționare consumatori.

Informarea consumatorului în cazul rechemării

Informațiile privind produsul care face obiectul rechemării nu trebuie să inducă în eroare consumatorii, ci trebuie să fie relevante. Informarea consumatorilor se efectuează conform modelului de formular de atenționare consumatori – retragere produs neconform (anexa nr. 4 la formular).

Informarea consumatorilor se face obligatoriu prin:

- a) anunț plasat la locul de vânzare a produsului;
- b) anunț pe pagina-web oficială a operatorului;
- c) anunț pe pagina-web oficială a Agenției.

Atenționarea consumatorilor poate fi efectuată prin anunț în mass-media, dar fără a se limita la acestea.

Anexa nr. 1
la Instrucțiunea privind retragerea/rechemarea
produselor alimentare neconforme și notificarea
Agenției Naționale pentru Siguranța Alimentelor

Număr de înregistrare.....din.....

(se completează de DTSA/aparatul central al Agenției Naționale pentru Siguranța Alimentelor)

FORMULAR DE NOTIFICARE OBLIGATORIE PRIVIND
RETRAGEREA PRODUSELOR ALIMENTARE NECONFORME

În conformitate cu articolul 8 alin. (2) al Legii nr. 306/2018 privind siguranța alimentelor

Data notificării ora

<input type="checkbox"/>	Notificare inițială (inițiată voluntar)
<input type="checkbox"/>	Notificare inițiată în urma solicitării de retragere din data de a operatorului economic

Operatorul, cu sediul în localitatea.....raionul..... str.....nr....., bloc....., număr telefon contact....., e-mail....., reprezentat legal de..... angajat în funcția de..... notific retragerea produselor alimentare după cum urmează:

1. DESCRIERE ȘI TRASABILITATE A PRODUSULUI NECONFORM

Tip produs		
Denumirea produsului (conform etichetei)		
Marca comercială		
Origine produs	<input type="checkbox"/> Republica Moldova	
	<input type="checkbox"/> Produs de import	
	Țara de origine	Data importului:
Detalii producător/ ambalator		
Detalii despre distribuitor		
Condiții de păstrare a produsului	<input type="checkbox"/> Congelat	
	<input type="checkbox"/> Refrigerat	
	<input type="checkbox"/> Fără condiții speciale de păstrare	
Cod de bare (EAN):		
Număr lot		

Informații privind valabilitatea produsului				
Masa unității/volumul			Unitate de măsură	
Cantitatea fabricată/importată			Unitate de măsură	
Justificarea cantității din lotul neconform la data controlului	Cantitate deja comercializată		Cantitate aflată sub controlul operatorului	
		U.M		U.M
Alte informații furnizate de etichetă				

2. DATE PRIVIND NECONFORMITATEA ȘI PERICOLUL IDENTIFICAT

Locul unde a fost depistată neconformitatea	Țară			
	Localitate			
	Stradă			
Data depistării neconformității				
Pericolul identificat/motivul retragerii				
Analize de laborator	<input type="checkbox"/> Da	<input type="checkbox"/> Nu		
Laborator	Denumire			
	Țară			
	Localitate			
Rezultatele analizelor de laborator (*se anexează raportul de încercări)	Denumire investigație	Condiții normative	Rezultat	
Măsurile voluntare inițiate	<input type="checkbox"/> Retragere de pe piață (operatorii din lanțul de distribuție) <input type="checkbox"/> Rechemare de la consumator <input type="checkbox"/> Nimicire <input type="checkbox"/> Reetichetare <input type="checkbox"/> Returnare la furnizor <input type="checkbox"/> Tratament special <input type="checkbox"/> Utilizare în alte scopuri ca..... <input type="checkbox"/> Altele.....			
Metoda de utilizare condiționată/nimicire aplicată (*dacă este cunoscută la momentul notificării)				

3. DISTRIBUȚIE

Distribuție	Națională		Export	
	<input type="checkbox"/> Da	<input type="checkbox"/> Nu	<input type="checkbox"/> Da	<input type="checkbox"/> Nu
Lista de distribuție/unităților de la care se face retragere	<input type="checkbox"/> Da		<input type="checkbox"/> Nu <i>* se pune la dispoziția Agenției în maxim 24 de ore</i>	

4. INFORMAȚII SUPLIMENTARE

Descriere	
Documente anexate	<input type="checkbox"/> Raport de încercări <input type="checkbox"/> Informații privind alte loturi aparținând produsului neconform din notificarea de retragere/rechemare <input type="checkbox"/> Lista de unități de unde se face retragerea (<i>se pune la dispoziția Agenției în maxim 24 de ore</i>) <input type="checkbox"/> Imagini (fotografii cu ambalajul și eticheta) <input type="checkbox"/> Dovada de notificare a operatorilor din lanțul de distribuție (<i>se pune la dispoziția Agenției în maxim 24 de ore</i>) <input type="checkbox"/> Altele.....

5. INFORMAȚII ÎN CAZ DE RECHEMARE DE LA CONSUMATORI

(Informațiile referitoare la produsul neconform implicat în această rechemare vor fi postate pe pagina-web oficială a Agenției Naționale pentru Siguranța Alimentelor)

Informații privind comunicatul de rechemare	<input type="checkbox"/> Comunicat de rechemare către consumatori (<i>se anexează obligatoriu în situațiile de rechemare de la consumatori</i>)
Modalitatea de difuzare a comunicatului de rechemare	<input type="checkbox"/> În magazinele unde a fost comercializat produsul (<i>obligatoriu</i>) <input type="checkbox"/> Pe pagina-web oficială a întreprinderii <input type="checkbox"/> Internet (rețele de socializare) <input type="checkbox"/> Presă <input type="checkbox"/> Altele.....

Agent economic

_____ (nume/prenume)

_____ (funcția)

_____ (semnătura)

Anexa nr. 1 la Notificarea obligatorie privind retragerea produselor alimentare neconforme din

INFORMAȚII

privind alte loturi aparținând produsului neconform din notificarea de retragere

DESCRIERE ȘI TRASABILITATE A PRODUSULUI NECONFORM (se completează pentru fiecare lot)

Denumirea produsului (conform etichetei)					
Numărul lotului					
Informații privind valabilitatea produsului					
Cod de bare (EAN):					
Masa unității/volumul				Unitate de măsură	
Cantitatea fabricată/importată				Unitate de măsură	
Justificarea cantității din lotul neconform la data controlului	Cantitate deja comercializată		Cantitate aflată sub controlul operatorului		Diferențe
		U.M		U.M	U.M
Alte informații furnizate de etichetă					

Agent economic

_____ (nume/prenume)

_____ (semnătura)

_____ (funcția)

Anexa nr. 2 la Notificarea obligatorie privind retragerea produselor alimentare neconforme din

LISTA DE DISTRIBUȚIE A PRODUSELOR NECONFORME

Nr.	Denumirea produsului	Cod de bare (EAN):	Data fabricării/ nr. lotului/ an recoltă	Termenul de valabilitate	Denumire agent economic (cui a fost livrat)	Adresa	Cantitate livrată	Data livrării
1.								
2.								
...								

Agent economic

_____ (nume/prenume)

_____ (semnătura)

_____ (funcția)

Anexa nr. 3 la Notificarea obligatorie privind retragerea produselor alimentare neconforme din

**LISTA DE UNITĂȚI ÎN CARE SE FACE RETRAGEREA
PRODUSELOR ALIMENTARE NECONFORME**

Denumirea operatorului	Tip operator*	
	Țară/raion	
	Localitate	
	Strada	
Denumirea operatorului	Tip operator*	
	Țară/raion	
	Localitate	
	Strada	
Denumirea operatorului	Tip operator*	
	Țară/raion	
	Localitate	
	Strada	
.....

*Tip operator – exportator, importator, procesator, ambalator, unitate de comerț, distribuitor

Agent economic

(nume/prenume)

(semnătura)

(funcția)

Anexa nr. 4 la Notificarea obligatorie privind retragerea produselor alimentare neconforme din
.....

**MODEL DE FORMULAR DE ATENȚIONARE CONSUMATORI –
RECHEMARE DE PRODUS NECONFORM**

ATENȚIE
RECHEMARE DE PRODUS

Denumire produs de pe etichetă:
Producător:
Masa:
Data fabricării/preambalării:

Fotografia produsului

Detalii referitoare la neconformitatea produsului

Măsuri pe care trebuie să le ia consumatorul

**Ne cerem scuze pentru orice
neplăcere creată!**

Adresa companiei și detalii de contact

Anexa nr. 5 la Notificarea obligatorie privind retragerea produselor alimentare neconforme din
.....

TABEL CENTRALIZATOR DE PRODUSE ALIMENTARE RETRASE

Data returului	Agent economic	Adresa	Denumirea produsului	Cod de bare (EAN):	Data fabricării/ nr. lotului	Termenul de valabilitate	Cantitate livrată	Cantitate returnată

Agent economic

(nume/prenume)

(funcția)

(semnătura)